



CÁMARA DE COMERCIO DE PASTO

Ranking de las 100 Primeras Empresas de 2016





CÁMARA DE COMERCIO DE PASTO

**DEPARTAMENTO DE PLANEACION
Y COMPETITIVIDAD REGIONAL**

Ranking de las 100 Primeras Empresas de 2016

**San Juan de Pasto
Diciembre de 2017**



CÁMARA DE COMERCIO DE PASTO

Somos su punto de apoyo para el desarrollo empresarial

JUNTA DIRECTIVA 2015-2018

REPRESENTANTES DE LOS COMERCIANTES

PRINCIPALES

FABIO LOPEZ INSUASTY
VICTOR HUGO ESPAÑA
JORGE MARIO SALAZAR
BOLIVAR BENAVIDES LAGOS
JULIAN ADELMO LARA CEBALLOS
VICENTE ARNULFO VALLEJO MERA

SUPLENTE

JUANA CASTILLO CAJIGAS
ROLAND PETER HELFER VOGEL
EDGAR FERNANDO RAMIREZ
EL LAYTHY BARAKAT SAFA HUSEIN
JOSE ANTONIO DIAZ RODRIGUEZ

REPRESENTANTES DEL GOBIERNO

PRINCIPALES

DORA INES CASTRO LUNA
MARIA EUGENIA GONZALEZ MORA
MAURICIO ROSAS GAVILANES

SUPLENTE

MAURICIO ROSERO INSUASTY
ESPERANZA ROJAS DE BASTINDAS
RODRIGO PAREDES VALLEJO

PRESIDENTE JUNTA DIRECTIVA

JORGE MARIO SALAZAR ARROYO

VICEPRESIDENTE JUNTA DIRECTIVA

VICENTE ARNULFO VALLEJO

REVISOR FISCAL

ÁLVARO ARCINIEGAS

PRESIDENTE EJECUTIVO

ARTURO FIDEL DIAZ TERAN

CONSOLIDACIÓN INFORME

CÁMARA DE COMERCIO DE PASTO-
DEPARTAMENTO DE PLANEACIÓN INSTITUCIONAL
Y COMPETITIVIDAD REGIONAL

DIRECTORA (E)

YANETH DEL PILAR BENAVIDES RIVERA

EQUIPO DE PLANEACIÓN

MELISSA BENAVIDES MORA

Ranking de las 100 Primeras Empresas de 2016

CAMARA DE COMERCIO DE PASTO
Calle 18 No 28-84
Teléfono 7311445
proyectos@ccpasto.org.co
www.ccpasto.org.co

Publicación 2017-12

©Pasto, Diciembre 2017

Editado por: Cámara de Comercio de Pasto

Hecho en Colombia/ Printed in Colombia

PRESENTACION

La Cámara de Comercio de Pasto, presenta a la comunidad regional el Ranking de las 100 primeras empresas del 2016. Su clasificación se basa en la información proporcionada por la plataforma denominada "Compite 360" y se asignó su posición de acuerdo a los ingresos obtenidos por concepto de Ventas durante el 2016.

Además se presentan otros indicadores como: el nivel de activos, la razón de crecimiento, que hace referencia a la variación de ingresos por ventas presentada en el 2016 en comparación con el 2015; así mismo se presenta la antigüedad de cada una de las empresas.

La información consignada debe ser utilizada en la toma de decisiones en sus unidades productivas para contribuir a mejorar la dinámica regional.

ARTURO FIDEL DIAZ TERAN
Presidente Ejecutivo

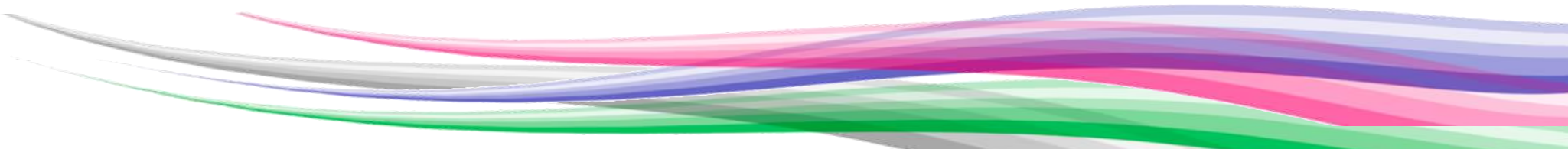


RANKING DE LAS 100 MEJORES EMPRESAS DE LA CAMARA DE COMERCIO DE PASTO

Las primeras 100 empresas registradas en la Camara de Comercio de Pasto, se presentan en orden descendente por su **Nivel de Ventas durante 2016**, así mismo se muestra la posición que ocuparon en 2015 y un comparativo de los ingresos en el periodo con el fin de determinar la variación positiva o negativa en su nivel de ingresos.

Valores expresados en cifras por millones de pesos/* NR** No Reporta.
Fuente: Camara de Comercio de Pasto. Plataforma Compite 360

Ranking General	Posición 2015	SECTOR CIU	Razón Social	Activo Total 2016	Activo total 2015	Ventas 2016	Ventas 2015	Var (%) Ventas	Utilidad Neta 2016	Utilidad Operacional 2016	Antigüedad
1	1	D	CENTRALES ELECTRICAS DE NARIÑO SA ESP	634.173	562.812	366.276	317.153	15,49%	30.703	33.513	62 años
2	3	D	MONTAGAS S.A	83.424	76.112	116.177	106.857	8,72%	9.112	17.374	34 años
3	6	G	DISTRIBUIDORA TROIPASTO SAS	20.480	15.747	88.674	72.078	23,03%	4.017	4.811	33 años
4	4	G	COMERCIALIZADORA LUHOMAR SAS	40.722	41.037	70.020	79.121	- 11,50%	978	2.639	18 años
5	8	G	PUYO S.A	20.649	18.962	65.918	53.624	22,93%	1.122	585	40 años
6	7	Q	PROFESIONALES DE LA SALUD S.A	56.143	47.750	59.578	55.447	7,45%	1.828	4.504	25 años
7	9	N	TRANSPORTADORA DE VALORES DEL SUR LIMITADA	25.639	24.170	57.300	53.532	7,04%	1.772	3.792	8 años
8	5	F	NUEVO HORIZONTE SAS	98.769	85.206	47.706	76.028	- 37,25%	10.935	15.884	20 años
9	41	F	RIVAS MORA CONSTRUCCIONES SAS	40.863	44.266	46.167	19.238	139,98 %	1.220	3.854	6 años



Ranking de las 100 Primeras Empresas de 2016



Ranking General	Posición 2015	SECTOR CIU	Razón Social	Activo Total 2016	Activo total 2015	Ventas 2016	Ventas 2015	Var (%) Ventas	Utilidad Neta 2016	Utilidad Operacional 2016	Antigüedad
10	17	G	ELMER SCHNEIDER CASA ANDINA SAS	15.649	10.415	45.681	36.997	23,47%	2.244	2.244	38 años
11	10	N	GREEN SAS	13.953	13.591	45.623	46.569	-2,03%	141	-1.275	7 años
12	13	E	EMPRESA DE OBRAS SANITARIAS DE PASTO EMPOPASTO S.A ESP	358.696	342.902	42.376	40.914	3,57%	9.862	6.613	43 años
13	18	G	JOSE AVILA DIAZ Y CIA LTDA	6.521	5.704	41.809	35.320	18,37%	846	2.543	37 años
14	16	R	SUPERSERVICIOS DE NARIÑO S.A	20.471	20.471	38.454	38.454	0,00%	1.874	2.647	23 años
15	NA	A	POLLOS AL DIA SAS	19.339	NR	37.939	NR	NR	223	413	11 años
16	30	Q	SALUDCOOP CLINICA LOS ANDES S.A	37.550	25.928	37.500	24.048	55,94%	6.618	11.626	16 años
17	23	G	PRISUR SAS	7.856	5.809	37.080	28.365	30,72%	1.518	2.069	6 años
18	14	G	AUTOMOTORES DE NARIÑO AUTODENAR S.A	25.370	23.290	37.000	39.726	-6,86%	559	57	39 años
19	22	G	DISTRITIENDAS DE NARIÑO LTDA. C.I.	3.464	2.248	35.352	28.527	23,92%	462	801	17 años
20	26	I	CHAMORRO PORTILLA SAS	22.920	17.872	33.867	26.023	30,14%	2.025	3.266	33 años
21	25	G	DISTRIMAYOR PASTO SAS	6.368	5.356	32.723	26.968	21,34%	260	853	51 años
22	27	G	CASABURALGO SAS	14.588	8.329	30.114	25.716	17,10%	2.098	180	38 años
23	28	G	MOTORKIA SAS	11.613	9.931	29.300	25.603	14,44%	221	-668	14 años
24	32	G	AUTOMOTRIZ DEL SUR SAS	9.665	8.034	28.585	23.930	19,45%	309	716	20 años
25	33	E	EMPRESA METROPOLITANA DE ASEO DE PASTO SA ESP	20.228	17.492	27.792	23.791	16,82%	4.085	7.864	20 años
26	15	C	INDUSTRIA CAFETERA DE NARIÑO	23.135	26.749	27.490	38.564	-28,72%	926	90	48 años
27	31	G	LLANTAS Y REENCAUCHE NARIÑO SAS	14.719	12.394	27.067	23.938	13,07%	439	973	5 años
28	35	G	PASTO MOTORS LIMITADA	11.081	5.906	27.023	23.356	15,70%	1.409	898	46 años



Ranking de las 100 Primeras Empresas de 2016



Ranking General	Posición 2015	SECTOR CIU	Razón Social	Activo Total 2016	Activo total 2015	Ventas 2016	Ventas 2015	Var (%) Ventas	Utilidad Neta 2016	Utilidad Operacional 2016	Antigüedad
29	91	G	DISLICORES SAN JUAN DE PASTO SAS	13.759	13.421	26.667	7.078	276,76 %	1.230	1.155	2 años
30	34	G	ARPESOD ASOCIADOS SAS	14.006	12.559	26.597	23.694	12,25%	84	816	7 años
31	43	G	COMERCIALIZADORA FIJACION EXTERNA SAS	27.254	18.703	24.820	18.708	32,67%	2.229	4.799	11 años
32	29	G	GRUPO EMPRESARIAL LA BONANZA SAS CI	9.828	8.942	24.507	25.209	-2,78%	527	3.565	10 años
33	73	F	GMI CONSTRUCCIONES SAS	3.061	967	24.059	8.505	182,88 %	1.668	2.319	4 años
34	36	G	CORPORACION DE TRANSPORTADORES NARIÑENSES S.A	12.640	8.779	23.099	22.624	2,10%	1.441	2.522	43 años
35	NR	G	LICORISTAS DEL SUR SAS	5.541	NR	23.007	NR	NR	481	1.619	1 año
36	NR	Q	COMPAÑIA OPERADORA CLINICA HISPANOAMERICA SAS	45.066	NR	21.555	NR	NR	-1.250	-3.533	7 años
37	39	O	CORPORACION PARA LA SALUD INTEGRAL SAS	19.557	21.709	20.999	20.142	4,25%	491	1.010	7 años
38	38	G	CH-Z Y CIA SCS	9.059	7.922	19.329	20.406	-5,28%	1.038	208	8 años
39	42	N	SEGURIDAD DEL SUR LIMITADA	7.600	6.802	18.697	19.151	-2,37%	809	1.318	27 años
40	37	Q	CLINICA NUESTRA SEÑORA DE FATIMA S.A	19.984	18.593	18.680	20.623	-9,42%	342	77	54 años
41	45	H	TRANSPORTADORES DE IPIALES S.A	27.203	19.053	18.349	17.322	5,93%	1.995	2.543	58 años
42	46	G	SUPERGAS DE NARIÑO S.A ESP	14.163	10.566	18.294	16.151	13,27%	1.249	2.020	18 años
43	44	F	DOS CONSTRUCTORES SAS	23.567	29.384	17.988	17.415	3,29%	1.745	2.524	11 años
44	72	Q	UNIDAD CARDIOQUIRURGICA DE NARIÑO SAS	32.272	21.828	17.649	8.972	96,71%	1.856	3.668	14 años
45	49	G	SUPERMOTOS DE NARIÑO SAS	3.474	30.330	15.653	15.254	2,62%	348	265	13 años

Ranking de las 100 Primeras Empresas de 2016



Ranking General	Posición 2015	SECTOR CIU	Razón Social	Activo Total 2016	Activo total 2015	Ventas 2016	Ventas 2015	Var (%) Ventas	Utilidad Neta 2016	Utilidad Operacional 2016	Antigüedad
46	53	H	INVERSIONES PASTO SAS	19.286	13.154	15.593	12.732	22,47%	4.112	1.483	16 años
47	20	F	INGELEC SAS	14.863	27.624	15.521	29.926	-48,14%	284	1.409	14 años
48	52	G	EDUPAR SAS	5.654	4.827	15.199	13.162	15,48%	992	1.088	11 años
49	51	G	DISTRIBUIDORA COMERCIAL ABRAHAM DELGADO LIMITADA	4.655	3.971	15.076	13.552	11,25%	212	-91	34 años
50	67	G	INVERSIONES SERVICAMPO LTDA	3.878	3.059	14.788	9.626	53,63%	200	343	9 años
51	58	G	SUMOTO S.A.	6.086	3.792	13.875	11.464	21,03%	151	269	15 años
52	NR	D	SERVICIO PUBLICO DE ALUMBRADO DE PASTO S.A	16.817	NR	13.738	NR	NR	680	1.392	13 años
53	56	F	TAYKA COLOMBIA SAS	8.635	8.473	13.636	11.681	16,74%	622	745	13 años
54	59	Q	CLINICA BELLATRIZ SAS	10.289	10.247	13.403	11.443	17,13%	2.031	2.013	15 años
55	NR	G	INVECO SAS	1.493	NA	13.304	NA	NA	522	522	6 años
56	66	C	ORGANIZACIÓN LA MERCED SAS	7.177	4.381	12.594	9.794	28,59%	177	618	2 años
57	62	G	BERLIMOTOS LIMITADA	6.044	16.875	12.302	10.996	11,88%	699	736	37 años
58	55	G	AVILA WAGNER CIA. LTDA	4.164	3.670	11.887	11.698	1,62%	103	102	18 años
59	65	G	DISTRIBUIDORA SALGAR LTDA	3.541	2.827	11.170	10.142	10,14%	173	231	29 años
60	63	G	COMERCIALIZADORA DE COMBUSTIBLES LTDA	9.854	6.632	10.974	10.940	0,31%	291	1.130	15 años
61	68	Q	MEDINUCLEAR SOCIEDAD POR ACCIONES SIMPLIFICADA	25.373	21.766	10.841	9.617	12,73%	1.307	3.774	23 años
62	50	F	ESTRUCTURAS DE NARIÑO SAS	8.125	6.080	10.694	13.858	-22,83%	383	687	8 años
63	61	F	CONSTRUCCIONES Y VIAS EU	7.941	8.033	10.634	11.327	-6,12%	439	1.266	16 años
64	76	G	MEGAMOTO SAS	3.912	2.578	10.528	8.288	27,03%	276	537	4 años

Ranking de las 100 Primeras Empresas de 2016



Ranking General	Posición 2015	SECTOR CIU	Razón Social	Activo Total 2016	Activo total 2015	Ventas 2016	Ventas 2015	Var (%) Ventas	Utilidad Neta 2016	Utilidad Operacional 2016	Antigüedad
65	NR	M	UNOFORCE SAS	5.793	NR	10.263	NR	NR	324	798	6 años
66	21	F	VICTORIA ADMINISTRADORES SAS	48.814	38.125	10.201	29.061	-64,90%	4.317	5.136	11 años
67	78	G	KEEWAY BENELLI COLOMBIA SAS	16.241	9.242	9.953	7.816	27,34%	475	1.105	6 años
68	NR	G	TECNOSMART SOLUTIONS SAS	3.424	NR	9.771	NR	NR	644	527	4 años
69	NA	G	DISPROPAN SAS	2.569	NR	9.680	NR	NR	178	-46	43 años
70	71	G	MERA HERMANOS LTDA	7.300	6.466	9.660	9.343	3,39%	631	480	29 años
71	83	G	CADENA Y CADENA SAS	6.423	4.235	9.603	7.427	29,30%	467	537	10 años
72	69	G	TEXCOL SAS	3.140	3.416	9.362	9.488	-1,33%	108	119	32 años
73	NR	G	SUPERMERCADOS ANDINO SAS	7.314	NR	9.194	NR	NR	599	496	4 años
74	NR	Q	CLINICA DE ORTOPEdia Y FRACTURAS TRAUMEDICAL SAS	11.759	NR	9.172	NR	NR	488	989	14 años
75	NR	F	CONSTRUCTORA ENRIQUEZ ASOCIADOS SAS	19.727	NR	9.063	NR	NR	1.175	2.213	5 años
76	87	G	PRODUCTOS FITOSANITARIOS PARA EL CAMPO PRIFICAMPO LIMITADA	3.112	2.876	8.806	7.203	22,25%	365	552	27 años
77	82	Q	CEDIT DEL SUR LTDA	7.557	6.705	8.800	7.454	18,06%	612	742	11 años
78	NR	Q	CLINICA ONCOLOGICA AURORA SAS	7.564	NR	8.708	NR	NR	-211	97	6 años
79	85	G	COMERCIALIZADORA TEXACO DEL SUR LIMITADA COMTEXACTO LTDA	3.630	2.175	8.669	7.357	17,83%	404	-47	18 años
80	89	F	EW ELITE CONSTRUCCIONES SAS	3.742	3.075	8.554	7.138	19,84%	473	1.066	8 años
81	60	G	DISTRIBUIDORA Y COMPERIALIZADODRA MERCOGRANOS SAS	8.243	5.959	8.235	11.427	-27,93%	550	649	9 años

Ranking de las 100 Primeras Empresas de 2016



Ranking General	Posición 2015	SECTOR CIU	Razón Social	Activo Total 2016	Activo total 2015	Ventas 2016	Ventas 2015	Var (%) Ventas	Utilidad Neta 2016	Utilidad Operacional 2016	Antigüedad
82	NR	G	MACRO ECONOMICO SAS	2.170	NR	8.081	NR	NR	105	305	4 años
83	81	D	ENERGAS S.A EMPRESA DE SERVICIOS PUBLICOS DOMICILIARIOS ENERGAS S.A ESP	8.151	6.969	8.078	7.547	7,04%	848	1.147	24 años
84	75	G	GRUPO ROSERO GUZMAN LIMITADA	1.188	1.014	8.055	8.329	-3,29%	50	76	9 años
85	NR	G	ANDINA DE LLANTAS TR SAS	3.213	NR	8.028	NR	NR	211	239	5 años
86	98	C	CONCRETOS DEL SUR SAS	5.244	3.770	7.674	6.697	14,59%	575	1.056	19 años
87	99	G	DISTRIBUIDORA DE VIDRIOS SAS	3.039	3.099	7.404	6.565	12,78%	249	374	15 años
88	NR	G	SUPERAD S.A. SUPERMERCADO ABRAHAM DELGADO SA	2.752	NR	7.360	NR	NR	305	131	18 años
89	NR	G	AGRICOLA SAN JORGE SAS	1.000	NR	7.199	NR	NR	142	314	8 años
90	96	G	DISTRIBUIDORA SERVICENTRO LAS AVENIDAS SAS	548	5.199	7.196	6.859	4,91%	173	253	34 años
91	NR	G	DISTRIBUCIONES AGRICOLAS DIEGO GOMEZ & CIA LTDA	1.939	NR	7.142	NR	NR	486	380	28 años
92	NR	Q	INSTITUTO CANCEROLOGICO DE NARIÑO LIMITADA	13.324	NR	7.082	NR	NR	963		15 años
93	NR	G	COMERCIALIZADORA ALIADOS SAS	575	NR	6.961	NR	NR	114	220	4 años
94	93	G	COMERCIALIZADORA DE LLANTAS LTDA.	2.851	3.012	6.921	6.939	-0,26%	74	76	18 años
95	NR	Q	CENTRO MEDICO VALLE DE ATRIZ EMPRESA UNIPERSONAL	5.362	NR	6.893	NR	NR	559	450	12 años

Ranking de las 100 Primeras Empresas de 2016



Ranking General	Posición 2015	SECTOR CIU	Razón Social	Activo Total 2016	Activo total 2015	Ventas 2016	Ventas 2015	Var (%) Ventas	Utilidad Neta 2016	Utilidad Operacional 2016	Antigüedad
96	NR	F	HIDALGO ROSALES INVERSIONES SAS	1.603	NR	6.836	NR	NR	362	840	9 años
97	NR	G	CAN SUR SAS	879	NR	6.641	NR	NR	141	195	2 años
98	NR	N	COLLECT CENTER SAS	4.824	NR	6.450	NR	NR	1.308	1.277	13 años
99	NR	Q	URCUNINA SALUD LTDA	5.394	NR	6.417	NR	NR	113	162	9 años
100	NR	G	FERRIPLASTICOS SAS	1.926	NR	6.282	NR	NR	372	387	118 años
TOTAL				2.352.203	\$ 1.961.367	\$ 2.480.691	\$ 2.008.037	23,54%	\$ 146.492	\$ 197.310	

FUENTE: Cámara de Comercio de Pasto. Dpto. de Planeación Institucional y Competitividad Regional



VARIABLES EVALUADAS

Activo Total: el Activo Total hace referencia a la suma del **Activo Corriente** y el **Activo no corriente**, *el activo corriente* o activo circulante es el activo que puede convertirse en un tiempo menor a un año, por ejemplo el dinero del banco, las inversiones y la mercancía en existencia. *El activo no corriente* o activo Fijo, está formado por todos los activos que tienen una vida útil superior a un año, este tipo de activos son duraderos, y poco líquidos porque se requiere tiempo para convertirlos en dinero en efectivo

Ventas: hace referencia a los ingresos percibidos por concepto de venta de los productos o servicios de la empresa.

Variación en ventas: Hace referencia al porcentaje de crecimiento que presentó la empresa en el año 2016, en comparación con el año 2015.

Utilidad operacional: la utilidad operacional es el resultado de restar a los ingresos operacionales, los costos y gastos operacionales, es decir aquellos ingresos, costos y gastos relacionados directamente con el objeto social de la empresa y con su actividad principal.

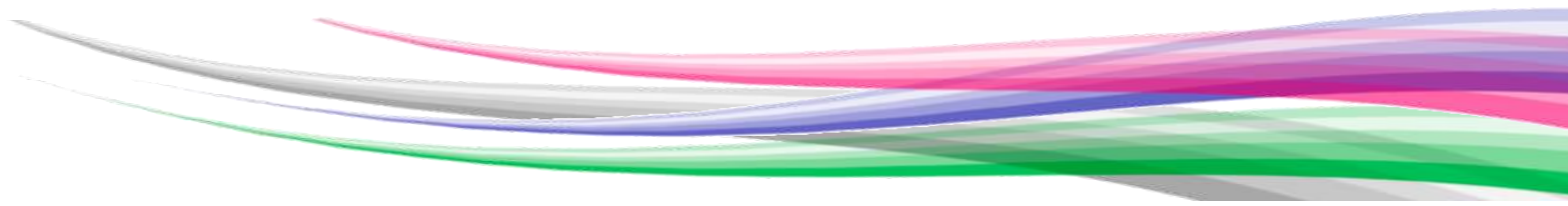
¿Porque algunas empresas presentaron utilidad operacional negativa?

Una utilidad operacional negativa se presenta cuando los costos y gastos operacionales, es decir aquellos relacionados con el objeto y actividad principal de la empresa son más altos que los ingresos percibidos durante el periodo en el ejercicio de su actividad principal.

Utilidad neta: la utilidad neta es la utilidad resultante después de restar y sumar de la utilidad operacional, los gastos e ingresos **no operacionales** respectivamente, así como también los impuestos y la reserva legal.

¿Porque algunas empresas presentaron utilidad Neta negativa?

Una utilidad negativa significa que al final del ejercicio contable la empresa se queda sin un porcentaje para repartir a sus accionistas, es decir sus costos y gastos operacionales y no operacionales son más elevados que sus ingresos, lo cual no le permite tener un saldo a favor al final del periodo.



Utilidad Operacional negativa y Utilidad Neta Positiva

Por lo general la utilidad operacional es menor que la utilidad neta; sin embargo algunas veces se presenta una Pérdida Operacional y una Utilidad Neta Positiva, estos casos pueden deberse principalmente a las siguientes razones:

La Utilidad operacional resulta de restarle a los Ingresos Operacionales, los costos y gastos operacionales; posteriormente se suma los ingresos no operacionales que generalmente corresponden a ingresos financieros fruto de intereses, alquileres, entre otros conceptos no relacionados con la actividad principal de la empresa, en este proceso puede que aunque se haya obtenido una Utilidad Operacional negativa, los ingresos No operacionales son tan elevados que permiten compensar este déficit, causando como resultado final una utilidad neta positiva.

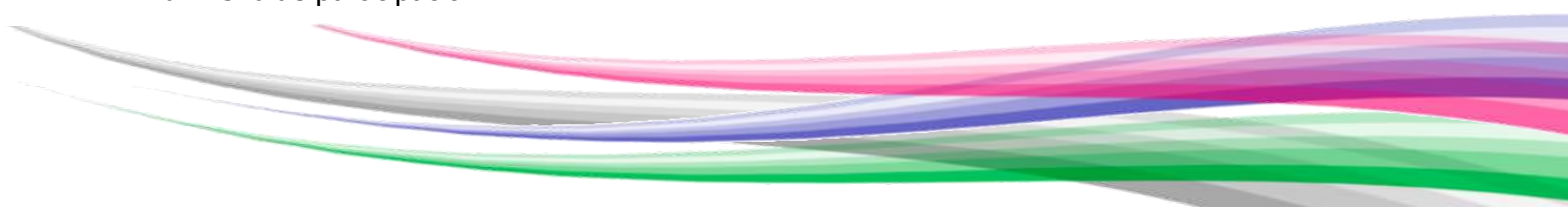
Las 100 empresas con mayores ingresos en la Jurisdicción de la Cámara de Comercio de Pasto registraron un crecimiento total de 23,54% en comparación con 2015, lo cual refleja el dinamismo de la Jurisdicción.

A nivel general las empresas que ocupan los primeros lugares para 2016 son:

1. Centrales Eléctricas de Nariño SA- Empresa de Servicios públicos, quien mantiene su posición con respecto al año anterior y presenta un incremento del 15,49% en su nivel de ventas en comparación con el 2015.
2. Montagas S.A: el año anterior ocupó el tercer lugar, durante 2016 presentó un incremento en su nivel de ventas de 8,72% en comparación con 2015.
3. Distribuidora Tropipasto SAS: En el año 2015 esta empresa ocupó el 6 lugar en el ranking, este año se encuentra en el 3 lugar con un incremento en sus ingresos por concepto de ventas del 23,03%
4. Comercializadora Luhomar SAS: Se mantuvo en el cuarto lugar pese a haber presentado una disminución en sus ingresos del 11,50%. Su ubicación en el ranking se debe a que sus ingresos por concepto de ventas durante 2016 son mayores que los de las demás empresas del ranking.
5. Puyo S.A: Paso de ocupar el 8 lugar en el 2015 a posicionarse en el puesto número 5 durante 2016, presentando un incremento en sus ingresos por concepto de ventas de 7,45%.

REPRESENTACION POR SECTORES

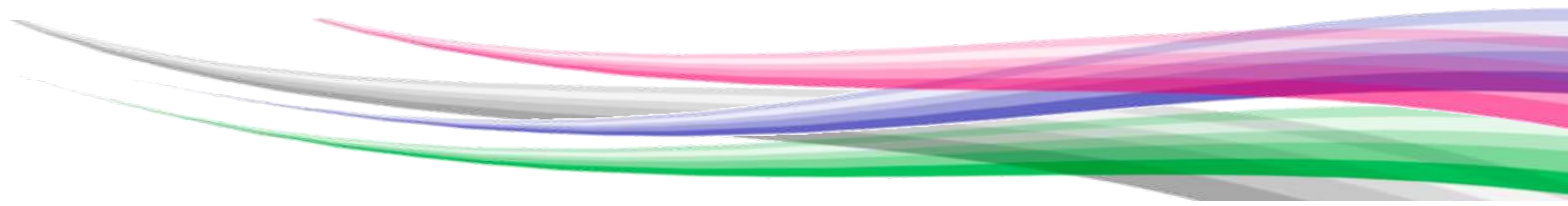
En cuanto a los sectores, el sector con mayor representación en el ranking es **Comercio y Reparación de Vehículos**, con un 55% de participación sobre el total de empresas, seguido de **Actividades de atención de la salud humana y de asistencia social**, con un 13% de participación.



SECTOR	No.	%
(A) Agricultura, Ganadería, Caza, Silvicultura y Pesca	1	1,00%
(C) Industria Manufacturera	3	3,00%
(D) Suministro de Electricidad, Gas, Vapor y Aire Acondicionado	4	4,00%
(E) Distribución de Agua, evacuación y tratamiento de aguas residuales, gestión de desechos y actividades de saneamiento ambiental	2	2,00%
(F) Construcción	12	12,00%
(G) Comercio y Reparación de Vehículos	55	55,00%
(H) Transporte y Almacenamiento	2	2,00%
(I) Alojamiento y servicios de Comida	1	1,00%
(M) Actividades Profesionales, Científicas y Técnicas	1	1,00%
(N) Actividades de Servicios Administrativos y de Apoyo	4	4,00%
(O) Administración pública y de defensa; planes de seguridad social de afiliación obligatoria	1	1,00%
(Q) Actividades de atención de la salud Humana y de Asistencia social	13	13,00%
(R) Actividades Artísticas de Entretenimiento	1	1,00%
Total	100	1

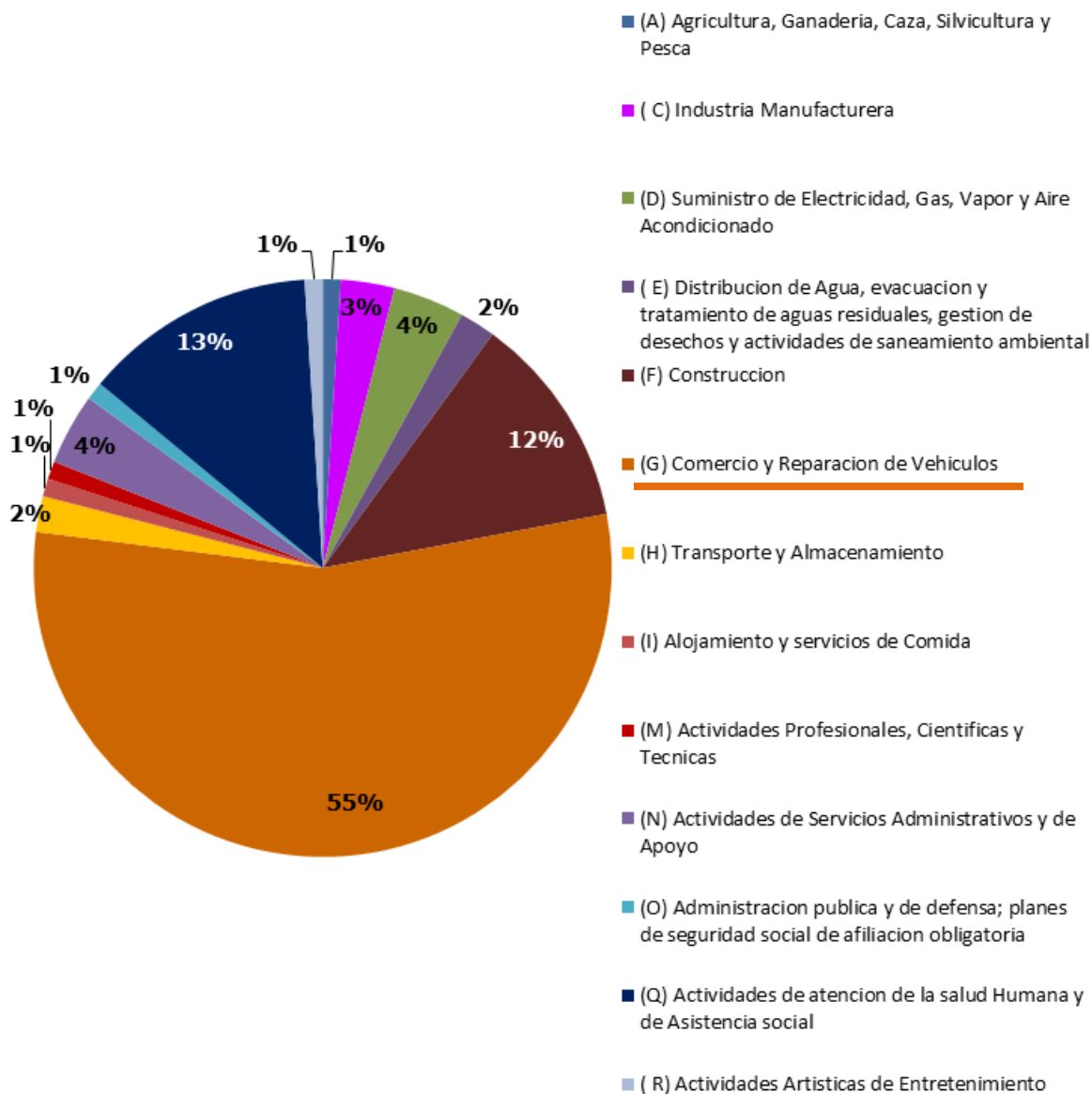
FUENTE: Camara de Comercio de Pasto. Dpto. de Planeacion Institucional y Competitividad Regional

Esto permite evidenciar que el sector más dinámico de la economía en el Departamento de Nariño es el sector Comercio, pues es el que mayor participación tiene en el mercado de la región. Así mismo esto evidencia la característica principal de la economía del Departamento de Nariño, caracterizada por ser una economía terciarizada, basada en comercio y servicios. El sector terciario es el más importante de la economía del



Departamento pues aporta **aproximadamente el 62% del PIB¹**; agrupa las actividades relacionadas con la prestación de servicios, por agentes privados o gubernamentales, compra y venta de mercancías, captación y colocación de recursos, movilización y comunicaciones de carga y pasajeros entre otros.

Grafica 1. Representacion por sectores



FUENTE: Camara de Comercio de Pasto. Dpto. de Planeacion Institucional y Competitividad Regional

¹ Camara de Comercio de Pasto- Informe de Coyuntura Económica Regional.2016 Disponible en [http://www.ccpasto.org.co/wp-content/uploads/2017/03/Informe-de-Coyuntura-Economica-Regional-2016.pdf]

SECTORES CON MAYORES INGRESOS

De acuerdo al ranking de empresas, los ingresos por sectores fueron los siguientes:

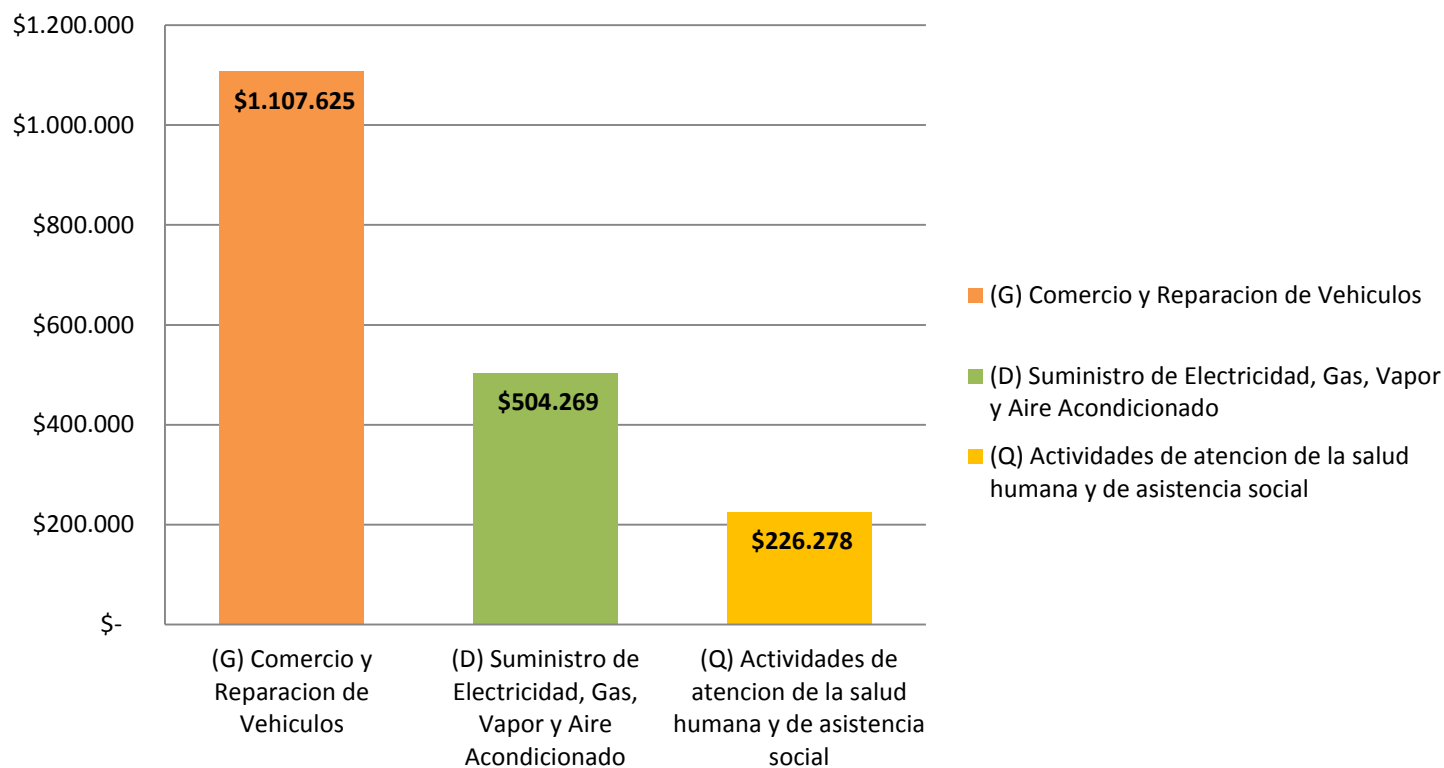
SECTOR	INGRESOS POR SECTOR AÑO 2016**
(G) Comercio y Reparación de Vehículos	\$1.107.625
(D) Suministro de Electricidad, Gas, Vapor y Aire Acondicionado	\$504.269
(Q) Actividades de atención de la salud humana y de asistencia social	\$226.278
(F) Construcción	\$221.059
(N) Actividades de Servicios Administrativos y de apoyo	\$128.070
(E) Distribución de agua, evaluación y tratamiento de aguas residuales, gestión de desechos y actividades de saneamiento ambiental	\$70.168
(C) Industria Manufacturera	\$47.758
(R) Actividades artísticas de entretenimiento	\$38.454
(A) Agricultura, Ganadería, Caza, Silvicultura y Pesca	\$37.939
(H) Transporte y Almacenamiento	\$33.942
(I) Alojamiento y Servicios de Comida	\$33.867
(O) Administración pública y de defensa; planes de seguridad social de afiliación obligatoria	\$20.999
(M) Actividades profesionales, científicas y técnicas	\$10.263

** Cifras expresadas en millones de pesos. A precios corrientes

FUENTE: Cámara de Comercio de Pasto. Dpto. de Planeación Institucional y Competitividad Regional

En este sentido se observa que los sectores con mayores ingresos durante el 2016 fueron: **Comercio y Reparación de Vehículos**, seguido de **Suministro de Electricidad, gas, vapor y aire acondicionado**, y en tercer lugar **Actividades de atención de la salud humana y de asistencia social**.

Grafico 2. Sectores con mayores Ingresos



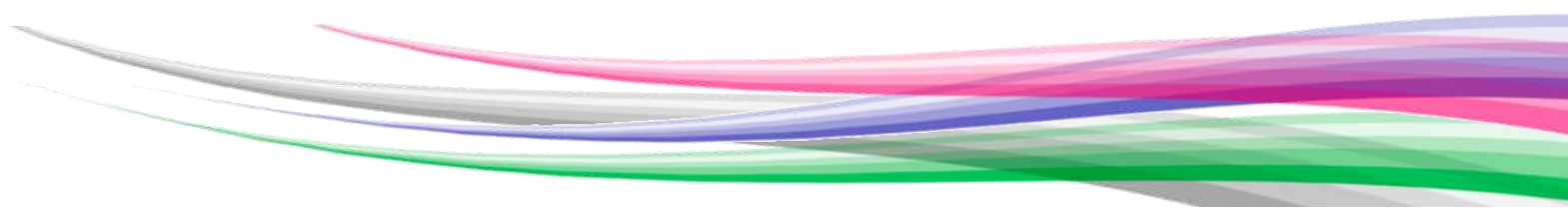
FUENTE: Camara de Comercio de Pasto. Dpto. de Planeacion Institucional y Competitividad Regional

SECTORES CON MAYOR CRECIMIENTO

El crecimiento de las empresas durante el año 2016 se determina mediante la razón de crecimiento en ventas:

$$\frac{\text{Ventas Netas Periodo Actual} - \text{Ventas Netas Periodo Anterior}}{\text{Ventas Netas Periodo anterior}}$$

De esta manera se pudo evidenciar que el crecimiento de los sectores económicos durante el 2016 fue el siguiente:



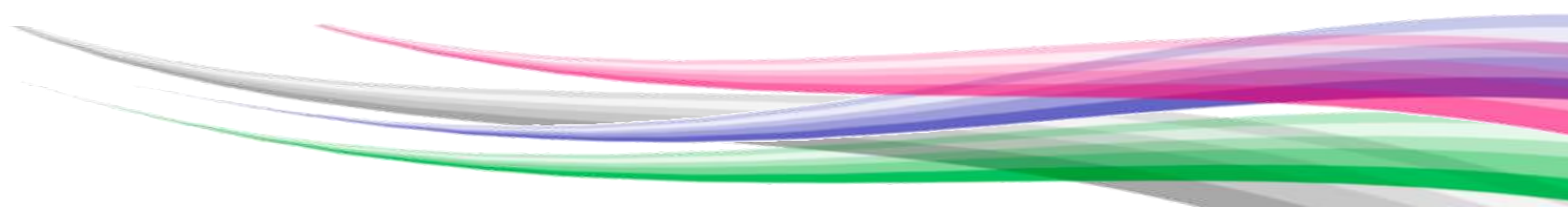
CRECIMIENTO POR SECTORES ECONÓMICOS AÑO 2016

ACTIVIDAD ECONOMICA	% de Crecimiento 2016
(I) Alojamiento y Servicios de Comida	30,14%
(Q) Actividades de atención de la salud humana y de asistencia social	28,37%
(H) Transporte y Almacenamiento	14,20%
(G) Comercio y Reparación de Vehículos	12,38%
(D) Suministro de Electricidad, Gas, Vapor y Aire acondicionado	10,42%
(E) Distribución de Agua, evacuación y tratamiento de aguas residuales	10,20%
(C) Industria Manufacturera	4,82%
(O) Administración pública y de defensa, planes de seguridad social de afiliación obligatoria	4,25%
(N) Actividades de servicios administrativos y de apoyo	0,88%
(F) Construcción	-13,61%

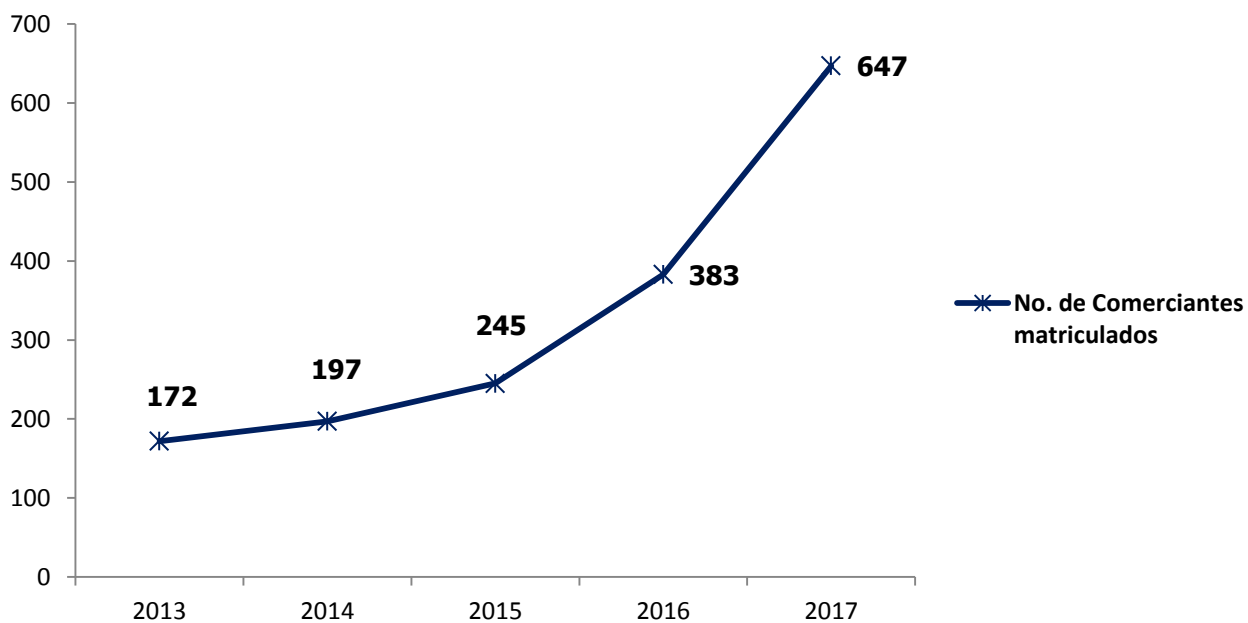
FUENTE: Camara de Comercio de Pasto. Dpto. de Planeacion Institucional y Competitividad Regional

La actividad económica que presento mayor crecimiento en el 2016 en comparación con el año 2015 fue Alojamiento y servicios de comida con un 30,14%, seguido de Actividades de atención a la salud humana y de asistencia social con un 28,37%, y en tercer lugar Transporte y Almacenamiento con 14,20%; esto refleja el gran auge que ha tenido el sector de Restaurantes y servicios de comida durante los últimos años.

A continuación se muestra el crecimiento de este sector, pasando de 172 comerciantes matriculados en el año 2013 a 647 en el 2017, lo cual representa un crecimiento de 3.8 veces el número de comerciantes durante los últimos cinco años.



Actividad de Alojamiento y Servicios de Comida Numero de Comerciantes matriculados 2013-2017



FUENTE: Camara de Comercio de Pasto. Dpto. de Planeacion Institucional y Competitividad Regional



CÁMARA DE COMERCIO DE PASTO

Departamento de
Planeación Institucional y
Competitividad Regional

